

# Den styrkede læreplan for Ribisgården



Ribisgården

Ribisvej 2, 2820 Gentofte  
+45 21430999

EAN NR. 5798008611070  
ribisgaarden.aula.dk

# Ribisgården

## Årstema 2023

### Den Eventyrlige Natur

I november 2022 holdt vi en kreativ evalueringsdag for hele Ribisgården. Nedenstående er en fortælling om, hvilke handlinger der understøtter en god evauleringskultur. Det vil vi gøre os umage med i 2023.

Etablering og vedligeholdelse af en stærk evauleringskultur kræver et aktivt arbejde.

1. Her spiller personalets oplevelse af mening og motivation i forhold til evalueringsarbejdet en vigtig rolle.
  2. Målet med evalueringen, de spørgsmål, den skal give svar på, og hvem der skal anvende evalueringen, er med til at bestemme, hvilken evalueringsmetode der anvendes og hvilke typer af evalueringsdata, der er brug for at indsamle.
  3. Det er en ledelsesopgave løbende at understøtte, hvordan evalueringsarbejdet tilrettelægges og hvilket fokus det skal have. Det er en ledelsesopgave at fastholde fokus over tid, så der oparbejdes rutiner med processerne.
  4. Rammer har betydning for udvikling af en stærk evauleringskultur. Rammer skal her forstås bredt i form af tid, mødestrukturer, udviklingen af et fælles sprog m.v.
  5. En stærk evauleringskultur kræver stærk faglighed med flere forskellige kompetencer. Det er vigtigt at forholde sig til, hvilke kompetencer dagtilbuddet allerede har og fremadrettet bør prioritere ift. at etablere og vedligeholde en stærk evalueringsfaglighed og høj faglig kultur på arbejdspladsen.
- Børnenes reaktioner og oplevelser er med til at gøre evalueringen meningsfuld for medarbejdere, og børnene kan have en rolle i at fokusere og informere evalueringen.
  - Hvordan giver vi børnene en stemme i både de spontane og planlagte evalueringer?
  - Hvordan arbejder vi aktivt med, at vores arbejde med evaluering fører til, at børnene oplever værdien heraf?
  - Hvordan sikrer I som personale og som ledere, at børnene får glæde af, at I bruger tid på evalueringsarbejde?

I 2023 år vil vi i ledelsen gerne vi evaluerer på hverdagens mange timer.

Kan vi udvikle høj kvalitet i disse timer, vurderer vi, at vi ikke spilder børnenes tid. Derfor har vi også valgt, at personalet skulle tage 2 fotos af hverdagens mange timer, et sted hvor de tænker, at her kunne vi godt se en forbedring i børnenes læringsmiljø. Derudover skulle de tage 1 foto, hvor de oplever, at her er der høj kvalitet.

- Nedenstående eksempler på høj kvalitetstid og noget vi kunne forbedre i børnenes læringsmiljø.

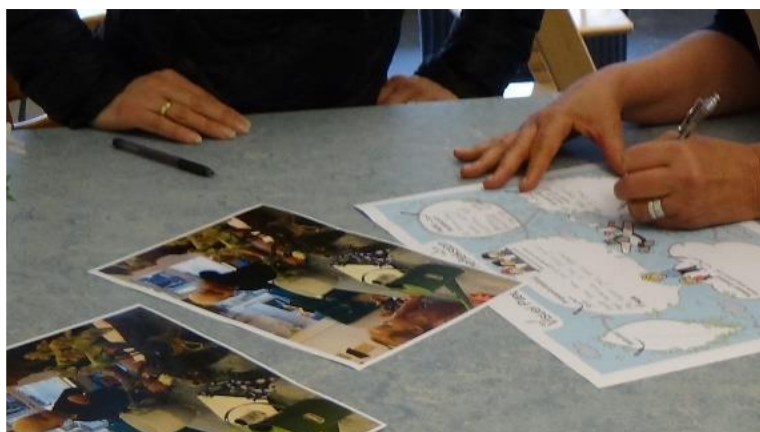


<p>Høj kvalitetstid</p> <p>Succesbillede</p>		<p>Her er jeg nærværende og i en tryk interaktion med børnene.</p>
--	---	--

•

<p>Bedre næste gang</p> <p>Læringsbillede</p>		<p>Her er jeg kommet lidt foran børnene og tabt dem lidt på vores skovtur.</p>
---	--	--

<p>Bedre næste gang</p> <p>Læringsbillede</p>		<p>Jeg skal følge barnets behov, når det kan lade sig gøre, og fravælge andre opgaver.</p>
---	---	--



Alle de mange billeder er nu taget med hjem til Ribisgården, hængt op i vores refleksionsrum, hvorfra vi laver nye prøvehandlinger på nedslag i hverdagens mange timer. Dette for at sikre den gode kvalitet i Kerneopgaven: Børns udvikling, læring, trivsel og dannelse.

Vi er godt i gang og arbejder videre med vores faglige refleksioner for et bedre liv for børn i hverdagens mange timer. Dette sker 2 gange om ugen for henholdsvis

vuggestuen og børnehaven.

- Refleksionskredsløbet begynder med en praksisfortælling om en aktivitet, der evt. er valgt fra Visuel Pædagogisk Tilrettelæggelses *læreplanstræ*.
- Praksisfortællingen er grundlaget for den faglige refleksion, hvor deltagerne reflekterer over praksisfortællingen ud fra forskellige perspektiver og positioner.
- Evalueringens formål er, gennem dialog at finde frem til hvilke af potentialerne til forbedring af læringsmiljøerne, der skal arbejdes videre med konkret eller generelt.
- Hvad nu hvis ...? dialog og vurdering af hvilke af forbedringsmulighederne i den daglige pædagogiske praksis, der skal tages med videre. Hvilke forbedringer tages med i Næste Praksis (Next Praksis).

## Årstemaet: Den Eventyrlige Natur



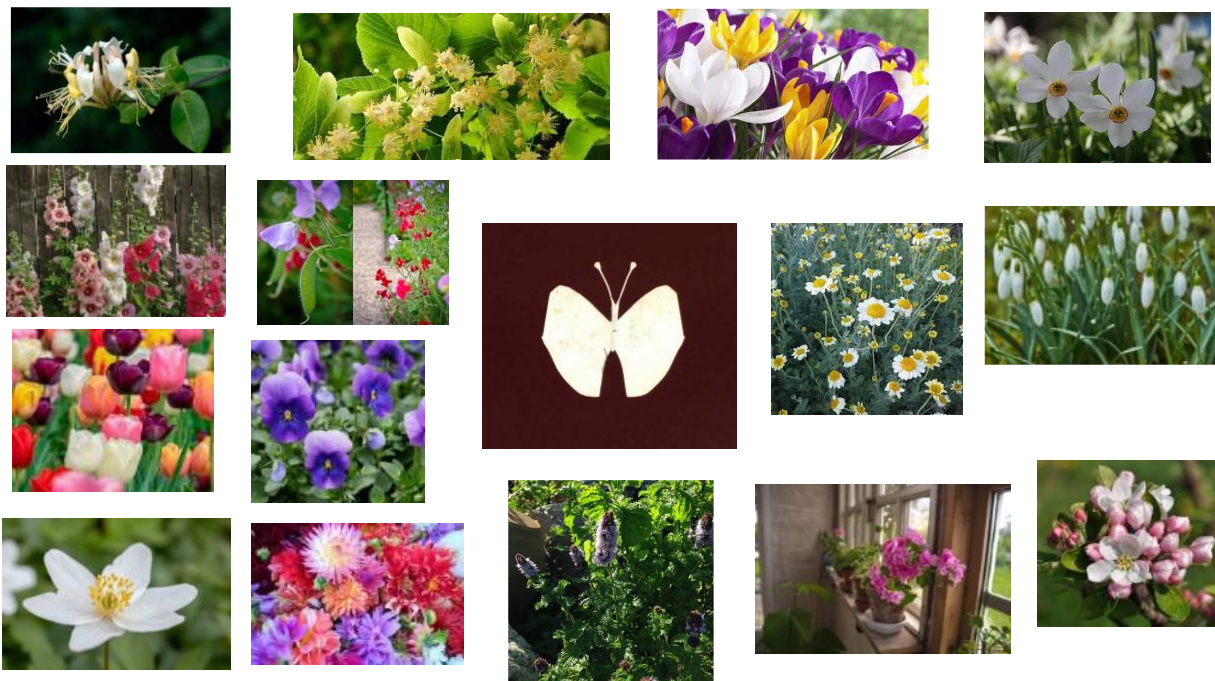
Vi besluttede os for at fortsætte med at fordybe os i naturen, biodiversiteten, bæredygtigheden, nu med fokus på det eventyrlige vi opdager i naturen.

Eventyret i naturen er alt det vi ikke ser normalt. Det fantasifulde rum, hvor vi træder stier nye steder alene eller sammen med vores venner. Mærker nye sansninger, smage, lyde, overflader, stilhed eller forbundenhed. Det eventyrlige er, når vi som mennesker får ro og energi ved netop at være en del af den eventyrlige natur.



Her kan vi få lov til at slippe fantasien fri. Og lige pludselig inviterer naturen os ind i en troldehule, på den flyvende heks kosteskaf, en mose, eller endda overnaturlige dyr. Vi kan drømme og lege os ud i alle forunderlige verdener sammen med andre.

Kender I for resten eventyret om Sommerfuglen skrevet af H. C. Andersen?



Prøv at navngive alle de blomster sommerfuglen sværmer omkring og lyt til Bodil Udsens skønne fortællerstemme. [SOMMERFUGLEN - Skuespiller Bodil Udsen læser eventyr af H. C. Andersen - YouTube](#)

Nogle gange får vi hjælp af eventyrer vi kender i forvejen, fx "Rødhætte og Ulven", "Tommelise", "De tre små grise", "De 3 bukkebruse", "Guldlok og de 3 bjørne". Vores børn kender dem alle sammen. Og flere gange hører vi barnestemmer der leger og spiller de forskellige eventyr. Vi mødes om eventyr, de gode historier og legende fortællinger. Vores eventyrlige natur findes alle steder, i skoven, på legepladsen, i haven, ved stranden, og så er det kun fantasien der sætter grænser. Den fantasi skal vi åbne op hos børnene gennem forskellige nysgerrige nøglespørgsmål som:

- Hvad er det?
- Hvad ser I på billedet?
- Hvad tror I der vil ske, hvis...?
- Hvordan kan det være, at...?
- Kunne der...?
- Hvordan tror I det kunne komme til at se ud, hvis...?
- Hvorfor tror I at...?
- Hvornår tror I at...?
- "Hvordan ser din trold ud?"
- "Hvor gammel er den?"
- "Hvor høj er den?"
- "Hvor meget vejer den?"
- "Hvordan er dens hår?"
- "Går den i tøj?"
- "Hvordan ser jeres troldes bolig ud?"



- "Hvordan plejer trolde mon at bo?"
- "Hvad har de egentlig bygget deres boliger af?"
- "Hvordan får vi lavet en Troldehøj?"
- "Hvordan kommer man derind?"

#### Nøglespørgsmålene bevirker:

- At børnene kommer i gang med netop den aktivitet – tænkning, diskussion, handling, problemløsning mv. - som pædagogen ønsker, de skal foretage sig for at lære sig det pædagogen har planlagt (Læring)
- At børnene får en forståelse af, at deres egne fortællinger og forklaringer er værdifulde, de får ejerskab af historien og ansvar for at der sker noget (handlekompetenceudvikling)
- At fortællingen udfolder sig (kontekstualiteten)

Måske er der en lille trolde eller fortryllet frø blandt os? Lad os tage en tur i naturen med historierne under armen og finde ud af det 😊

Når vi sammen med børnene er nysgerrige og stille spørgsmål, så vil børnene helt automatisk skabe deres egen historie. Det kalder vi for "Storyline". Det skal vi arbejde med i 2023 med den eventyrlige natur som vores fineste kulisse.

Når vi arbejder med vores årstema, vil vi komme omkring de 6 læreplanstemaer

## Krop, sanser og bevægelse

1. Det pædagogiske læringsmiljø skal understøtte, at alle børn udforsker og eksperimenterer med mange forskellige måder at bruge kroppen på.
2. Det pædagogiske læringsmiljø skal understøtte, at alle børn oplever krops og bevægelsesglæde både i ro og i aktivitet, så børnene bliver fortrolige med deres krop, herunder kropslige fornemmelser, kroppens funktioner og forskellige former for bevægelse.

- Det pædagogiske læringsmiljø skal understøtte, at børn har mulighed for at erfare verden med deres krop og gennem deres krop.








- Børn er i verden gennem kroppen, og når de støttes i at bruge, udfordre, eksperimentere, mærke og passe på kroppen – gennem ro og bevægelse – lægges grundlaget for fysisk og psykisk trivsel. Kroppen er et stort og sammensat sansesystem, som udgør fundamentet for erfaring, viden samt følelsesmæssige og sociale processer, ligesom al kommunikation og relationsdannelse udgår fra kroppen.
- Læringsmiljøet i Ribisgården skal give alle børn, herunder de børn, som har begrænsede erfaringer med krop, sanser og bevægelse, mulighed for at deltage i fællesskaber, aktiviteter og leg, og de voksne skal motivere børn til at bevæge sig ved at vise glæde ved bevægelse og kropslig udfoldelse.
- Børnene skal inviteres til at få mange forskellige kropslige erfaringer i et læringsmiljø, hvor bevægelsesglæde, kreativitet og leg er nøglebegreber, og hvor de voksne understøtter det enkelte barn og skaber fleksible, inkluderende læringsmiljøer. De voksne er nysgerrige og udvælger og følger bevidst børnenes bevægelsesinitiativer, så børnene oplever selv- og medbestemmelse som en naturlig del af deres dannelsesproces.

Forældre inddrages via dialog og som samarbejdspartnere med hensyn til at give børnene gode betingelser for bevægelse, fx ved at dele pædagogiske overvejelser om værdien af risikoorienteret leg og det at udfordre og følge børnenes bevægelsesmæssige interesser.

### **Krop**

- Kroppen er grundlaget for børnenes deltagelse i samfundets forskellige fællesskaber og har både en fysisk og en eksistentiel dimension.
- Den fysiske dimension omfatter forståelsen af kroppen som biologisk system med alle kroppens forskellige dele, delenes funktioner, samspil og reaktioner.
- Det pædagogiske læringsmiljø skal understøtte, at børn har mulighed for at erfare verden med deres krop og gennem deres krop. Kroppen er sæde for bevidsthed om andet og andre og om egen krop i verden, herunder i æstetiske, sociale, følelses- og bevægelsesmæssige processer. Gennem kropslige erfaringer undersøges fx "hvem er jeg" og "hvad kan du – kan jeg mon også det?", og således udvikles kropsidentiteten via kropslige erfaringer i sociale samspil.
- Kroppen er sæde for såvel det psykiske helbred (fx trivsel) som det fysiske helbred (fx ernæring, hygiejne, bevægelighed).

### **Sanser**

- Sanserne er børns adgang til verden og fundamentet for at opfatte og begribe verden. Det pædagogiske læringsmiljø skal understøtte stimulering af de tre motoriske grundsanser (den taktile sans, den vestibulære sans/labyrintsansen og muskel-led-sansen) i samarbejde med de fire øvrige sanser (lugtesansen, synssansen, smagssansen og høresansen). Det har afgørende betydning for barnets motoriske udvikling og automatisering af bevægelser (såvel grov- som finmotorik).
- Den fysiske side af sansning kan ikke stå alene. Sanselige læringsmiljøer skal tilgodese en æstetisk dimension, hvor børns legende undersøgelser og kreative eksperimenter med bevægelse er i centrum. Miljøerne skal skabe rum for børnenes erfaringer med kropslige fornemmelser og følelser, herunder rolig kontakt til kroppen, hvor det enkelte barn udvikler kendskab til og tryghed ved kroppens reaktioner og signaler og oplever en ro ved at hvile i sig selv: Der skal både være plads til børnenes kropslige "væren" og "gøren".

### **Bevægelse**

- I bevægelsesfællesskaber udvikler barnet mestring af kropslige/sanselige indtryk og udtryk og styrker sin evne til at aflæse og forstå andre børns og voksnes gestik, mimik, og kropslige udtryk. Bevægelse handler om børns aktive udforskning af verden og kroppens muligheder såvel alene som sammen

med andre børn og aktivt pædagogisk personale i et inkluderende børnefællesskab og i samspil med de fysiske omgivelser ude og inde.

## Kultur, æstetik og fællesskab

1. Det pædagogiske læringsmiljø skal understøtte, at alle børn indgår i ligeværdige og forskellige former for fællesskaber, hvor de oplever egne og andres kulturelle baggrunde, normer, traditioner og værdier.
  2. Det pædagogiske læringsmiljø skal understøtte, at alle børn får mange forskellige kulturelle oplevelser, både som tilskuere og aktive deltagere, som stimulerer børnenes engagement, fantasi, kreativitet og nysgerrighed, så børnene får erfaringer med at anvende forskellige materialer, redskaber og medier.
- Institutionen er fleksibelt indrettet, så der er muligheder for, at børnene kan konstruere, eksperimentere, lege, være skabende og kreative og herunder bearbejde kulturelle og kunstneriske indtryk samt egne udtryk.



### Kulturelt indtryk og udtryk

Det pædagogiske læringsmiljø skal understøtte skabende virksomhed og æstetik, der er både indtryk og udtryk.

- **Indtryksdimensionen** består af børnenes egne æstetiske oplevelser i direkte møder med forskellige kunstarter såsom scenekunst, film, maleri, musik, sang og litteratur. Æstetiske oplevelser giver børn mulighed for at dele, spejle sig i og fortolke egne og andres livserfaringer, tanker og drømme. Samtidig har oplevelserne en kropslig dimension, hvor indtryk sætter førsproglige aftryk som kropslige fornemmelser og oplevelser. Det kan fx være, at børn mærker spændingen i kroppen, når de lytter til en fængslende fortælling, eller børnene kan føle glæde eller nedtrykthed over farverne i et maleri.
- **Udtryksdimensionen** indeholder børnenes egen skabende og eksperimenterende praksis. Den er båret af børns lyst, kreativitet, improvisation og aktive deltagelse. Nysgerrighed, sansning, leg og fantasi indgår i den æstetiske læreproces og ansporer til nye perspektiver og anskuelser, der kan forankres som ny viden og ny læring. Derfor må vi være lydhøre og understøtte børn i, at de selv skaber kulturelle udtryk i et læringsmiljø, der inddrager børn i processen, værdsætter fordybelse og konstruktion samt børns egne eksperimenterende udtryk.

Læringsmiljøet er afgørende for børns kognitive, æstetiske, personlige og sociale erfaringsdannelse og omfatter derfor både dagtilbuddets rammer og lokale kulturtilbud og kunstneriske arrangementer. Det



fysiske læringsmiljø i eller uden for Ribisgården må samtidig give mulighed for, at børn selv kan søge inspiration og oplevelser i forskellig litteratur og billedbøger, musik, fotografi mv.

### Kultur og oplevelse af samhørighed

- Børn skal have mulighed for at skabe egen mening og indhold i hverdagen.
- De skal opleve, at deres måder at forvalte tid og rum, leg, venskaber og konflikter på bliver mødt med nysgerrighed og respekt. Samtidigt må læringsmiljøet være et demokratisk fællesskab, der sikrer deltagelsesmuligheder for alle børn, og hvor børn oplever sig selv som en aktiv del af beslutningsprocesser ud fra erfarings-niveau og formåen.
- Alle børn skal have mulighed for at udfolde deres fulde potentiale uafhængigt af social baggrund, køn, alder mv. Derfor må børn mødes med en differentieret pædagogisk indsats, så alle, også børn i udsatte positioner, har mulighed for at få erfaringer med at udfolde sig og begå sig i samfundet. Et element heri kan være, at børn får mulighed for at bruge IT i et eksperimenterende fællesskab.
- Børn skal understøttes i at udvikle evner, så de kan blive både skabende og producerende og navigere i samfundet på etisk forsvarlige måder i forhold til sig selv og andre.
- Deltagelse i fællesskaber handler om at have forståelse for egne og andres kulturelle baggrunde og traditioner. Læringsmiljøet skal bidrage til at udvikle børns forståelse af egne værdier og respekt for andres.



## Alsidig personlig udvikling



1. Det pædagogiske læringsmiljø skal understøtte, at alle børn udfolder, udforsker og erfarer sig selv og hinanden på både kendte og nye måder. Dette skal ske på tværs af blandt andet alder, køn, social og kulturel baggrund.
  2. Det pædagogiske læringsmiljø skal understøtte samspil mellem børn og voksne og børn imellem, som er præget af trykthed og nysgerrighed, så alle børn udvikler engagement, livsduelighed, gåpåmod og kompetencer til deltagelse i fællesskaber. Dette gælder også i situationer, der kræver fordybelse, vedholdenhed og prioritering.
- Deltagelse i børnefællesskaber der udvikler gåpåmod, integritet og mod på sig selv. Der skal være plads til at børn afprøver forskellige roller og positioner i fællesskabet.

Alsidig personlig udvikling drejer sig om den stadige udvidelse af barnets erfaringsverden og deltagelsesmuligheder. Det forudsætter engagement, livsduelighed, gåpåmod og kompetencer til deltagelse.

## Engagement

- Læringsmiljøet skal støtte børns engagement gennem bl.a. at fremme intensitet i måden, børn deltager i samspil og aktiviteter på.
- Læringsmiljøet skal fremme børns engagement og deltagelse, så børnene derigennem oplever fordybelse, selvrespekt, selvtillid og selvværd. Børn udvikler engagement, når de indgår i relationer med betydningsfulde andre, hvor de oplever sig respekteret, passet på og værdsat af nære, tillidsgivende voksne.

## Livsduelighed

- Læringsmiljøet skal gennem leg og andre meningsfulde aktiviteter bidrage til, at børn gør sig væsentlige erfaringer med forskellige sociale positioner, som giver dem et grundlæggende demokratisk værdisæt, der udvikler og understøtter børnenes dannelse og livsduelighed.
- Læringsmiljøet skal understøtte, at børn engagerer sig i leg og aktiviteter, der inviterer dem til at udfolde, udforske og erfare sig selv og hinanden på mange og nye måder. Børnenes selvforståelse og handlemønstre skal også udfordres i både leg og aktiviteter, hvor børnenes eller det pædagogiske personales handling eller forståelser begrænser barnets egen eller andres udvikling.
- Det pædagogiske personale skal invitere børn til at udtrykke sig respektfuldt og anerkende deres perspektiver og oplevelser af hverdagen i dagtilbuddet. Herigennem får børn medbestemmelse og oplever at være betydningsfulde og at være medskabende af egne livsbetingelser. Samtidig får børnene erfaringer med vigtigheden af at være opmærksom på andres oplevelser af, perspektiver på og meninger om verden. Gennem deltagelse i fællesskaber får børnene grundlæggende erfaringer med at indgå i, høre til og navigere i disse og en forståelse af demokrati og demokratiske processer. Det er særligt vigtigt, at dagtilbuddene understøtter, at børn i udsatte positioner gør sig erfaringer med og aktivt indgår i disse gensidigt forpligtende fællesskaber.

## Gåpåmod

- Læringsmiljøet skal understøtte børn i at udtrykke deres følelser og håndtere konflikter hensigtsmæssigt uden at miste gåpåmodet. Evnen til at håndtere modgang og udfordringer samt at udvise vedholdenhed er central for børns mulighed for at influere på deres egen hverdag i Ribisgården, men er også en central kompetence, der får betydning for det senere livsforløb, i skolen som i alle andre livsarenaer.
- Personalet skal i samarbejde med forældrene sikre, at udfordringerne ikke overstiger børnenes kompetencer eller overskrider deres grænser. Læringsmiljøet skal i forlængelse heraf introducere børn til forskellige måder at håndtere konfliktfyldte situationer og følelser på og give børnene mulighed for at eksperimentere med disse. Dette kræver mod. Det pædagogiske personale skal støtte børnene i at turde gå deres egne veje, for eksempel ved at børnene vælger aktiviteter eller relationer til og fra, når de ikke matcher deres trivsels-, lærings- og udviklingsbehov under hensyntagen til, at børnene også i høj grad bør deltage i det samlede børnefællesskab.

## Deltagelseskompetence

- Læringsmiljøet skal understøtte og udvide barnets erfaringsverden, så børn kan og tør deltage samt tage initiativ til at skabe de muligheder for livsudfoldelse, de ønsker sig i de fællesskaber, de indgår i. Børn øver sig i deltagelseskompetence ved at balancere mellem iagttagende og mere initiativtagende positioner i de forskellige aktiviteter og relationer, de indgår i.
- Læringsmiljøet skal give børn mulighed for at forfølge, engagere og fordybe sig i det, de er optagede af, så børn også lærer at prioritere blandt mange mulige tilbud. Læringsmiljøet skal motivere børn til at undres, pirre børnenes nysgerrighed, anerkende børnene for deres fund, støtte børnene i

vedholdenhed og støtte deres innovative formåen. Fordybelse understøtter også børnenes koncentrations- og abstraktionsevne, hvilket er afgørende for deres udvikling og læring både i hjemmet, i dagtilbud, i skolen og videre i livet.

## Kommunikation og sprog

1. Det pædagogiske læringsmiljø skal understøtte, at alle børn får mulighed for at udvikle sprog, der bidrager til, at børnene kan forstå sig selv, hinanden og deres omverden.
  2. Det pædagogiske læringsmiljø skal understøtte, at alle børn opnår erfaringer med at kommunikere og sprogliggøre tanker, behov og ideer, som børnene kan anvende i sociale fællesskaber.
- En fysiske indretning med materialer og æstetisk udsmykning, der pirrer til børns sproglige nysgerrighed og fantasi
  - Det er essentielt, at det enkelte barn oplever at have en stemme i fællesskabet, og at barnet føler sig set, forstået og anerkendt.



Børns kommunikation og sprog tilegnes og udvikles i nære relationer med barnets forældre, i fællesskaber med andre børn og sammen med personalet.

Det centrale for børns sprogtilegnelse er, at læringsmiljøet understøtter børns kommunikative og sproglige interaktioner med personalet. Det er ligeledes centralt, at personalet er bevidst om, at de fungerer som sproglige rollemodeller for børnene, og at børnene guides til at indgå i fællesskaber med andre børn.

### Interaktioner

- Sprog læres som en naturlig forlængelse af den udveksling, der foregår som blikretning, pludren og gestik, og det kræver nærvær, øjenkontakt og fælles opmærksomhed.
- Personalet skal derfor være indlevende og nysgerrigt og have lyst til kommunikation og samtale med fokus på det, børnene er optagede af. Det har stor betydning for børnenes kommunikative og sproglige udvikling, hvordan personalet henvender sig til børnene, taler med dem, giver beskeder og sætter ord på det, der sker i forbindelse med rutiner og aktiviteter.
- Kvaliteten i samtaler mellem personalet og børnene er i det hele taget væsentlig og særlig betydningsfuld for børn i udsatte positioner.

### Sproglige rollemodeller

- Børns sprog udvikles i dialoger med sproglige rollemodeller ved at lytte, fortælle, stille spørgsmål til deres omgivelser og lege med sproget. Når børn eksperimenterer kommunikativt og sprogligt, opnår de erfaringer med at aflæse, genskabe og udvikle en passende kommunikation i forskellige



situationer og fællesskaber. Det betyder bl.a., at personalet må hjælpe alle børn til at indgå i dialoger, hvor de lærer at skiftes til at være i en tale- og en lytteposition.

### **Fællesskaber**

- Kommunikation og sprog er centralt for at danne relationer, indgå i fællesskaber og vedligeholde venskaber. At lære fra andre børn på tværs af aldre er essentielt i sprogudviklingsprocessen. Legen er vigtig som en øvebane for barnets nonverbale og verbale kommunikation, ordforråd og sætninger. Det er derfor afgørende for barnets tilegnelsesproces, at barnet understøttes i at deltage i legen, fx ved at personalet i nogle tilfælde deltager i og rammesætter børns leg.
- Personalet kan samtidig anvende børnenes legeindhold som pejlemærke for mulige samtaleemner, men også som pejlemærke for, hvad der kan være en udfordring for det enkelte barns sprogudvikling.
- Personalet har ansvar for, at børn får mange og forskellige erfaringer med sprog i selvorganiseret og spontan leg og andre meningsfulde aktiviteter med hinanden. I den forbindelse er det centralt at have blik for de børn, der ikke af sig selv indgår i samtaler, lege og aktiviteter, med henblik på, at de også kommer til at indgå i fællesskaber, der understøtter deres kommunikative og sproglige udvikling.
- Læringsmiljøet må tilbyde børn en bred vifte af sproglige læringsmuligheder og aktiviteter, der understøtter tilegnelsen af sprogforståelse, ordforråd, udtale og sætningsdannelse i sammenhænge, der er meningsfulde for børn.
- Personalet kan fx gennem samtaler, spørgsmål, historiefortælling og leg sætte ord på børnenes forskellige oplevelser. Sproglige læringsmuligheder skal indtænkes i alle rutiner og i planlagte og spontane aktiviteter, hvor børn introduceres til nye begreber og udtryksformer såsom fx skrift-, symbol- og billedsprog.
- Læringsmiljøet i Ribisgården må give børn adgang til bøger, skriveredskaber, papir og andre skriftlige produkter, så børn bliver introduceret til bøgernes univers og nysgerrige på skriftsproget, herunder får mulighed for at kigge i bøger, stille spørgsmål om bogstaver, få læst højt og snakke med det pædagogiske personale om det, bøgerne rummer.
- Læringsmiljøet skal sikre, at personalet via refleksion over organisering og pædagogisk didaktiske overvejelser skaber samtaler af høj kvalitet i alle sammenhænge mellem det pædagogiske personale og børn og børn imellem, lige som det pædagogiske personale må samarbejde med forældre om børns sprog både i forhold til det enkelte barn og i forhold til børnefællesskabet i Ribisgården.

# Natur, udeliv og science



1. Det pædagogiske læringsmiljø skal understøtte, at alle børn får konkrete erfaringer med naturen, som stimulerer og udvikler deres nysgerrighed og lyst til at udforske naturtyper og levende organismer samt en begyndende forståelse for betydningen af en bæredygtig udvikling.
  2. Det pædagogiske læringsmiljø skal understøtte, at alle børn aktivt observerer og undersøger naturfænomener i deres omverden, så børnene får erfaringer med at genkende og udtrykke sig om årsag, virkning og sammenhænge, herunder en begyndende matematisk opmærksomhed.
- Forældrene aktivt involveres i natur og udeliv som læringsrum



Naturoplevelser i barndommen har både en følelsesmæssig, en kropslig, en social og en kognitiv dimension. Naturen er et rum, hvor børn kan eksperimentere og gøre sig de første erfaringer med naturvidenskabelige tænke- og analysemåder. Men naturen er også et grundlag for at arbejde med bæredygtighed og samspillet mellem menneske, samfund og natur. Læringsmiljøet skal tage afsæt i mulig læring og inddrage børnene som aktive medskabere af egen læring ved at stille åbne, nysgerrige spørgsmål til børnenes forståelse af sammenhænge i naturen og deres omverden.

Personalet skal lytte til børnenes undren og egne spørgsmål og til børnenes begyndende hypotesedannelser og kategoriseringer i forhold til naturen. Børnene opmuntres til at foretage egne undersøgelser, støttes og guides i at turde øve sig igen og igen for derved at opbygge en grundlæggende tillid til egne ideer og evner, selvom børnene møder modgang. Der skal være en særlig opmærksomhed på at sikre, at børn og familier i udsatte positioner støttes i at være i og lære om naturen. Personalet skal i samarbejde med forældre understøtte en grundlæggende naturvidenskabelig dannelse af børnene.

## Natur Engagement

- Den umiddelbare glæde, sansning og her-og-nu-perspektivet fylder i børns oplevelser og lege i naturen. At være i naturen kan også give anledning til eksistentielle oplevelser og overvejelser hos børn. Læringsmiljøet må derfor tilgodesee, at alle børn, uanset hvor de vokser op, og uanset baggrund, får mulighed for at opleve et bredt udsnit af naturen, både i byen og på landet. Børn skal opleve naturtyper som f.eks. skov, strand, moser og vandløb samt levende organismer som dyr, mikroorganismer og planter. Samtidig oplever børnene årets gang og får viden om fødekæder og forskellige fænomener som fx vejret og solsystemet.
- I naturen har børn mulighed for at gøre sig erfaringer med og udvikle forståelse for sammenhænge i naturen. Naturbegreber indgår som et element i læringsmiljøet og de samtaler om oplevelser, forståelser og erfaringer med naturen, som finder sted mellem børn og personale.
- Viden om naturen omhandler også menneskets påvirkning af og samspil, en forbundenhed med naturen, fx i forbindelse med miljøspørgsmål og spørgsmål om bæredygtighed og anvendelse af

naturens ressourcer. Læringsmiljøet må derfor give børn mulighed for at overveje deres eget samspil med naturen og naturens ressourcer.

- Bæredygtighed handler også om at konstruere, genanvende og reparere ved hjælp af forskellige redskaber, teknikker og materialer, naturlige såvel som menneskeskabte.

### **Udeliv Uderummet**

- Læringsmiljøet er karakteriseret ved direkte sanseoplevelser i et autentisk miljø og kan have forskellige kvaliteter. Der er det åbne og sociale rum som eksempelvis en græsplæne eller en eng, som kan bruges til boldspil og drageflyvning.
- Der er også det trygge og afgrænsede 'rum' som fx legepladsen og haven med gynger, rutsjebane og legehus samt det vilde og rummelige 'rum' som skoven, havet og stranden med plads til fordybelse og fascination.
- Uderummet giver plads til sansning, bevægelse, fantasi og kreativitet og er et godt underlag for kolbøtter og vilde lege og eventyrlige og farlige lege. Lege, som stimulerer børns kreativitet, fx med naturmaterialer, og som giver plads til fantasi og fortolkning, når træstammen forvandles til en motorcykel.
- Udeliv handler blandt andet om at give børn legemuligheder og oplevelser i og med naturen, så de får mulighed for at lære sig selv og naturen at kende. Naturen giver et særligt rum for at styrke aktiv lytning og nysgerrighed, ligesom naturens rum kan udvide børnenes deltagelsesmuligheder i fællesskabet på tværs af alder, køn, kultur og interesser.

### **Science**

- Sciencetilgangen vægter en undersøgende tilgang, som åbner for en aktiv inddragelse af naturen og naturfænomener som lys, luft, magnetisme og vejrfænomener.
- I sciencetilgangen er der fokus på børns begyndende forståelse for lovmæssigheder i naturen, børns medfødte talfornekkelse og fornemmelse for størrelser og dermed en begyndende matematisk opmærksomhed. Der tages udgangspunkt i et læringssyn, der aktivt inddrager børnenes eksisterende viden og erfaringer, undren og spørgsmål, men som samtidig forstyrrer og udfordrer børnenes aktuelle forståelse.
- En proces, som går fra det meget konkrete til det abstrakte – fra regnorm til luftfart, hvor personalet skaber en mental bro mellem den konkrete læring i hverdagen og samtidig har øje for naturvidenskabens forståelser og begreber.
- En sciencetilgang betyder, at læringsmiljøet giver børnene mulighed for at danne erfaringer med årsag, virkning og sammenhænge og støtter børnene i at kategorisere og systematisere deres omverden ved hjælp af relationspar, som mange/få, stor/lille, tung/let, over/under osv. Personalet tilrettelægger desuden læringsmiljøet, så det giver børn mulighed for at eksperimentere med antal, rum og form som tidlige indgange til det matematiske sprog.



# Social udvikling

1. Læringsmiljøet skal understøtte, at alle børn trives og indgår i sociale fællesskaber, og at alle børn udvikler empati og relationer.
  2. Læringsmiljøet skal understøtte fællesskaber, hvor forskellighed ses som en ressource, og som bidrager til demokratisk dannelse.
- Det pædagogiske læringsmiljø skal understøtte, at legen er grundlæggende, for derigennem lærer børn at forhandle, at indgå kompromisser og at løse konflikter. Et af legens kendetegn er, at den bliver til undervejs, og at børn derfor må afstemme med hinanden hele tiden.
  - Alle børn mødes med positive forventninger, fordi det fremmer gåpåmod og positive forventninger til omverden. Gennem legen lærer børn at forhandle, at indgå kompromisser og at løse konflikter.



Social udvikling er udvikling af sociale handlemuligheder og deltagelsesformer og foregår i sociale fællesskaber, hvor børnene kan opleve at høre til, en samhørighed, og hvor de kan gøre sig erfaringer med selv at øve indflydelse og med at værdsætte forskellighed. Gennem relationer til andre udvikler børn empati og sociale relationer, og læringsmiljøet skal derfor understøtte børns opbygning af relationer til andre børn, til personalet, til lokal- og nærmiljøet, til aktiviteter, ting, legetøj m.m.

## Deltagelse og medindflydelse

- I Ribisgården skal børnene deltage i sociale fællesskaber, hvor de oplever at høre til, og hvor de kan bidrage værdifuldt og relevant til fælles lege, aktiviteter og samvær. Alle børn, og særligt børn, der længerevarende befinder sig i udsatte positioner, er afhængige af, at læringsmiljøet opfatter forskellighed som en ressource og understøtter muligheden for deltagelse og medindflydelse til fælles glæde og engagement.

## Empati og Relationer

Empati og relationer er en væsentlig del af grundlaget for, at børn lærer sig empati. Empati handler om at mærke egne følelser, at kunne sætte sig ind i andres følelser og oplevelsesverden og at kunne handle på måder, der også understøtter samspillet med andre. Indbyrdes relationer og venskaber mellem børn har stor betydning for den sociale læring og medvirker til udvikling af sociale færdigheder, som det ofte ses i legen.

- Det er væsentligt for børns udvikling af empati, at vi er optaget af børneperspektiver, som børnene udtrykker både verbalt og kropsligt. Relationer mellem os og børnene, der bygger på ligeværd, forståelse og indlevelse medvirker til, at børnene udvikler selvstændighed og får medbestemmelse, men også til, at børnene får forståelse for andre og betydningen af handlen i fællesskabets og hinandens interesse. Dermed opnå en følelse af samhørighed.

- Alle børn har brug for at blive mødt med positive forventninger, fordi det fremmer deres gåpåmod og positive forventninger til omverdenen. Læringsmiljøet skal både understøtte børns daglige trivsel og sociale omgang med hinanden, men også bidrage til, at børnene får erfaringer med at begå sig i verden udenfor.

### **Samarbejdet med forældrene spiller en central rolle for barnets sociale læring og udvikling**

- Dialogen mellem forældrene og personalet kan medvirke til gensidig forståelse af barnets perspektiv og det sociale liv i dagtilbuddet med henblik på at understøtte barnets læring og børnenes indbyrdes relationer og fællesskab. Samarbejde og dialog kan også bidrage til at forebygge mobning.
- Legens betydning for social læring børns sociale læring og udvikling fremmes bl.a. via legen. Læringsmiljøet skal understøtte, at legen er grundlæggende, for derigennem lærer børn at forhandle, at indgå kompromisser og at løse konflikter. Et af legens kendetegn er, at den bliver til undervejs, og at børn derfor må afstemme med hinanden hele tiden. Børns sociale læring og udvikling finder også sted, når de iagttager andre børns leg, så de fx lærer at afkode leges formelle og uformelle regler og komme med konstruktive legeudspil, der kan bringe dem ind i og fastholde legen. Børnene kan med andre ord lære forskellige sociale omgangsformer til at begå sig både i hverdagen i Ribisgården og generelt i livet, herunder også i skolen.
- Læringsmiljøet skal understøtte børns lyst til at lege, udforske og eksperimentere. Nogle børn kan have svært ved at få adgang til legefællesskaber, selv om de gerne vil deltage. Derfor må personalet løbende veksle mellem at gå foran, ved siden af og bagved børnene med henblik på at understøtte børnenes deltagelse i legefællesskaber. Og dermed opleve en samhørighed med hinanden.
- Børn er forskellige og har brug for forskellige udfordringer. Forskelligheden kan handle om alder, køn, kulturel og social baggrund og individuelle interesser. I tilrettelæggelsen af læringsmiljøet og rammer for legen spiller såvel det fysiske miljø, indretningen, legetøjet og atmosfæren også en vigtig rolle.