

Den styrkede læreplan for Ribisgården



Ribisgården

Ribisvej 2, 2820 Gentofte
+45 21430999

EAN NR. 5798008611070
ribisgaarden.aula.dk

Ribisgården

Årstema 2025

I 2025 vil vi arbejde med Eventyr og børns Naturdannelse

Selvom vi skal arbejde med eventyr, så skal vi ikke glemme naturen og dens mangfoldighed for børns læring, udvikling, trivsel og dannelse.

Årstemaet: Børnenes Eventyrkanon samt Naturdannelse og Forbundethed



”Luk øjnene og tænk tilbage på din bedste oplevelse i naturen som barn. Kan du mærke vandpytten sprøjte på dine bare ben, mærke græsset under dine fødder eller genkalde dig smagen af skovjordbær?”

Undersøgelser tyder desværre på, at der i fremtiden vil være færre af den slags barndomsindringer.

Derfor har vi valgt i 2025, at give børn og familier gode barndoms minder. Når børn færdes i naturen, får de unikke muligheder for at opleve, sanse, føle,

lege og lære.

Samtidig er gode tilbagevendende naturoplevelser en forudsætning for, at børnene får en personlig og livslang relation til naturen.’

Ligeledes har det en stor betydning for børnenes sundhed, at udelivet fastholdes året rundt. Flere undersøgelser viser, at jo mere børnene i dagtilbud opholder sig ude, jo mindre sygdom.

I Ribisgården vil arbejde med at give børn mulighed for at sanse, erfare, udvikle og blive nysgerrige på hvad naturen og udelivet kan berige med. Dette sker med særlig fokus på Årets gang i naturen samt børnenes naturdannelse.

Børnenes naturdannelse udforsker vi i arbejdet med eventyrene. De voksne vil 4 gange hen over året komme på uddannelsesdage, aftener sammen med vores samarbejdspartner Børn& Miljø på Skovvej. Her vil vi fordybe os i børns naturdannelse.

Lidt om hvor Børnenes Eventyrkanon kommer fra

Børnenes Eventyrkanon med 12 eventyrer skal inspirere børn til at blive mere fantasifulde i skabende kreative processer sammen med deres venner i nærværsgupperne både i vuggestuen og i børnehaven.

"Børn gror på alle måder, når de fordyber sig. Derfor er det vigtigt for os, at alle børn får oplevelser, som de kan vokse og udvikle sig af. Med en kanon for Eventyraktiviteter gør vi det muligt for alle at deltage, samtidig med at vi inspirerer familier og det pædagogiske personale til aktiviteter med kulturelle oplevelse.

Da vi spurgte alle medarbejderne om, hvilket eventyr der gav dem størst minder fra deres barndom, kom de frem til Eventyr der var fortalt af deres bedsteforældre, de alle var skrevet af H. C. Andersen uagtet om medarbejderen kom fra Afghanistan, Makedonien, Teheran, Peru eller Danmark. De 12 Eventyr vi har valgt at tage afsæt i de fleste, eventyrer medarbejderne havde de største minder og erindringer fra. Men der er også skønne eventyrfortællinger skrevet af Elsa Bjeskov.

Da vi evaluerede årstemaet for 2024 med børnene, gav vi dem følgende spørgsmål:

- Hvad syntes du var rigtigt sjovt?
- Var der noget der var svært?
- Noget du ikke kunne li'?
- Noget der overhovedet ikke var sjovt?
- Hvad var det bedste du har oplevet?
- Lærte du noget du ikke kunne før?
- Hvad syntes du vi skal lave sammen med jer til næste år?

Det kom der rigtig meget godt ud af:

Børn var glade for at klatre i træer, lege, opleve de har en bedste ven, komme ud i skoven, på tur, lege indenfor mv.

De kunne tænke sig noget af det samme til næste år, så vi skal helt sikkert klatre og sanse naturen på alle måder. Det vil vi voksne så sætte rammen for, ved at skabe rammen for *"Børnenes Eventyrkanon, herunder Naturdannelse og naturforbundenhed"*.

Vi lytter til deres stemme og vil arbejde ude som inde. Det er de enkelte nærværsgupper, der træffer valget om i hvilke fysiske rum de skal arbejde.

Hvorfor naturdannelse og Naturforbundenhed

Naturdannelse hos børn kan beskrives som relationen mellem barn og natur, som baserer sig på forskellige erfaringer med at begå sig i og interagere med naturen. Ved at give børnene en relation til naturen, lægger vi op til at børnene ser en værdi i naturen og dermed ser mening i at passe på den. Undersøgelser viser, at naturdannelsen er størst hos børn, og at den derefter falder med alderen. Derfor er det vigtigt, at vi vedligeholder relationen mellem barn og natur. Dette er ikke blot for naturens skyld, men også for barnets

egen skyld. Naturen som uderum kan bidrage til en personlig udvikling hos børn, som de har gavn af hele livet. Den kan bl.a. give motorisk udvikling og øge indlæringen gennem stimuleringen af sanser og en øget koncentration og hukommelse som positiv konsekvens af fysiske aktivitet. Desuden kan udeaktiviteter bidrage til trivsel og relationer internt i børnegruppen.

Hvad skal vi inspirere børn og familier til i løbet af året?

Opleve naturen året rundt – forståelse af sammenhænge.

I et moderne samfund er vi ikke længere direkte afhængige af naturen, og på den måde har vi fjernet os fra en grundlæggende forståelse af naturens cyklus og årets gang.

Børn i dag ved ikke, at brombærrene modnes i oktober, at foråret er tiden hvor haletudsernes æg udklækkes, og at svalerne kommer retur fra Afrika om foråret. Og hvorfor fløj de egentligt væk? Og hvorfor blæser bladene af træerne?

Det er oplagt at tilbringe tiden ude i sommerhalvåret med behagelige temperaturer, masser af liv og mange naturlige gøremål i haven og i skoven. I vinterhalvåret derimod kræver det en ekstra pædagogisk og forældre indsats, at tilbyde børnene et tilstrækkeligt, behageligt og rigt udeliv.

Børnene oplever ved årets gang viden om fødekæder og forskellige fænomener fx vejret og solsystemet. Hvordan opleves regn, sol, blæst, kulde, varme...?

Hvor er brændenælderne vi brændte os på da vi samlede agern i efteråret, kommer de mon igen?

Hvornår skal vi fange haletudser? Hvornår skal vi samle kastanjer? hvornår skal vi lave fuglemad og hvornår skal vi plukke anemoner og smage de søde bær?

Udover at færdes i naturen vil vi også gerne inspirerer familierne til at gå i teater sammen.

Børnenes Eventyrkanon

Storyline være den pædagogiske ramme i børnenes univers. Det betyder vi i de 12 temaer vil stille børnene nøglespørgsmål. Dermed får barnet en stemme i egen læring. Vi vil lære eventyret at kende gennem fortælling, genfortælling, drama, spille dukkespil, lave kreative processer.

Vi har valgt at årstidsbestemme eventyrene, således vi også kan benytte naturen som den store kulisse.

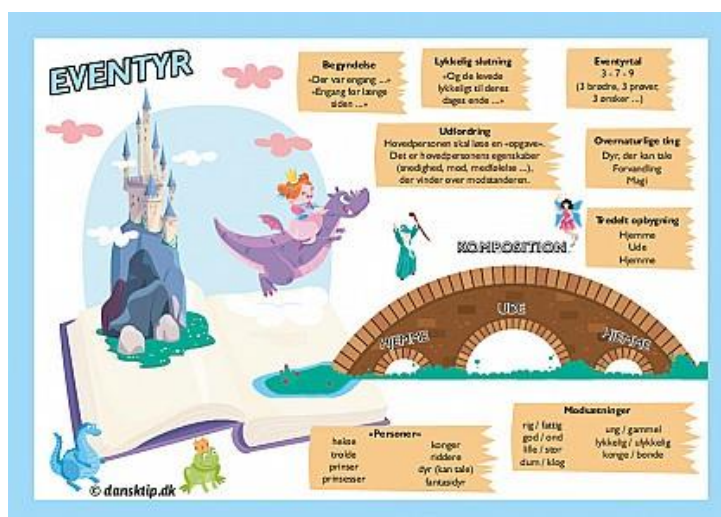
Hver måned vil vi altid have temaet *"Børnenes naturdannelse og forbundenhed"* samt et Eventyr. Børnene vil hver måned få en oplevelse af at deres fantasi og kreativitet vokser og samtidig får en naturdannelse gennem arbejdet med eventyrene.

Januar	Snedronningen
Februar	Klodshans
Marts	Prinsessen på ærten
April	Konen med æggene
Maj	Den grimme ælling
Juni	Blomsterfesten
Juli	Sommerfuglen
August	Guldløk og de 3 bjørne
September	Solægget
Oktober	Sødgrøden
November	Fyrtøjet
December	Grantræet

Alle børn vil i løbet af januar få børnenes Eventyrkanon som plakat med billeder og titler på de 12 eventyrfortællinger med hjem. Her kan I i samspil med jeres børn tegne en stjerne for de eventyr børnene har fået kendskab til. De kan sagtens opstå flere stjerner hen over året. Plakaten inviterer også ind til dialog om børnenes oplevelser både i Ribisgården og det I sammen oplever derhjemme i familierne. Om eventyrene får en plads hos jer derhjemme. Hver nærværsgruppe vil hver måned skrive ud med info om den kommende måneds Eventyr og naturdannelse. Måske de forskellige aktiviteter også kunne skabe inspiration derhjemme.

Storyline som den pædagogiske ramme i børnenes univers

Når vi er nysgerrige sammen med børnene, stiller nøglespørgsmål, så vil børnene helt automatisk skabe deres egen historie. Det kalder vi for "Storyline". Det skal vi arbejde med i 2025 med Børnenes Eventyrkanon og børnenes naturdannelse som vores fineste kulisse.



Storyline bygger på børnenes fortællinger og oplevelser gennem deres svar på de nøglespørgsmål vi stiller dem. Her er en række forskellige ex. På nøglespørgsmål

- Hvad er det?
- Hvad ser I?
- Hvad tror I der vil ske, hvis...?
- Hvordan kan det være, at...?
- Kunne der...?
- Hvordan tror I det kunne komme til at se ud, hvis...?
- Hvorfor tror i at...?
- Hvornår tror I at...?
- "Hvordan ser dit væsen ud?"
- "Hvor gammel er den?"
- "Hvor høj er den?"

- "Hvor meget vejer den?"
- "Hvordan er dens hår?"
- "Går den i tøj?"
- "Hvordan ser jeres væsens bolig ud?"
- "Hvordan plejer disse væsner mon at bo?"
- "Hvad har de egentligt bygget deres boliger af?"
- "Hvordan laver vi en bolig?"
- "Hvordan kommer man mon derind?"

Nøglespørgsmålenes kraft:

Ved at stille nøglespørgsmål tager vi udgangspunkt i en fælles viden. Vi lytter ind til børnenes kvalificerede gæt undervejs i fortællingen og som bliver til en fællesviden.

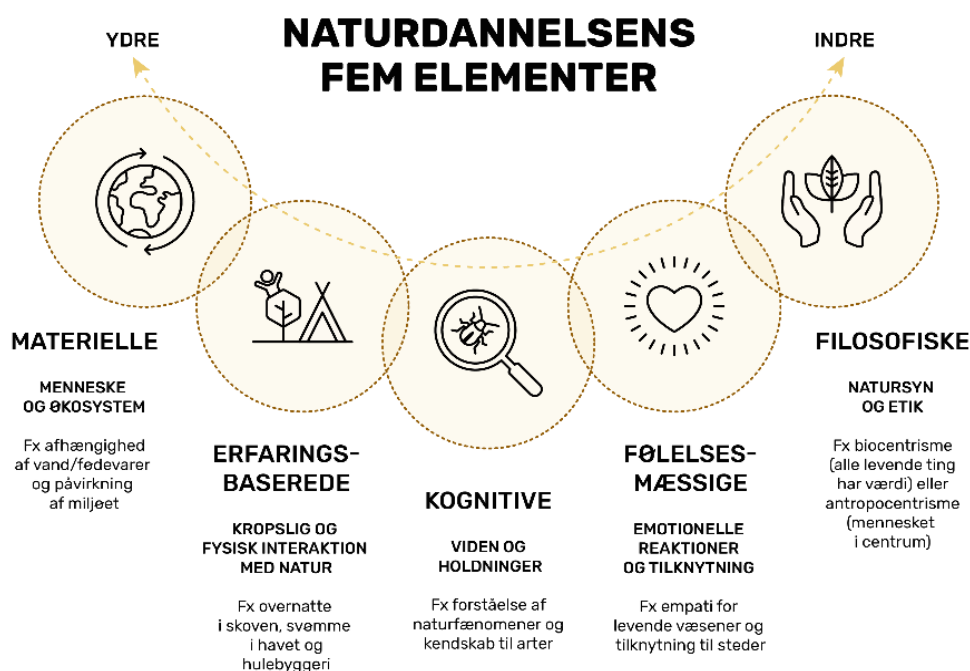
- Børnene får en forståelse af, at deres egne fortællinger og forklaringer er værdifulde, de får ejerskab af historien og ansvar for at der sker noget.

- Børnenes fortællingen udfolder sig.

Måske er der en lille Alf eller fortryllet frø blandt os? Lad os tage en tur ud i naturen med nøglespørgsmålene under armen og finde ud af det 😊 Det er her eventyret starter.

Børns naturdannelse

Børns naturdannelse er defineret som en proces, hvor barnets forhold til naturen bliver styrket. I processen indgår forskellige typer af relationer til natur, som kan kategoriseres i fem forbundne elementer – hvor relationerne er kendetegnet ved at være dynamiske og af mere eller mindre indre eller ydre karakter. Se figuren



Figur efter Ives et. al, 2018

Vi vil arbejde med disse elementer, når vi gennem 2025 dykker ned i Børnenes Eventyrkanon – og kigge ind i, hvordan vi allerede arbejder med naturdannelse samt have en øget opmærksomhed på, hvordan vi kan blive bedre. I eventyrene kan vi måske støde på iskrystaller, en død krage, det gamle hule træ, små underlige væsner og insekter der kan opleves frygtindgydende alt dette kan vi sammen sætte under lup og arbejde med i de 5 elementer.

Vi kan blandt andet blive bedre sammen med jer, og håber I vil dykke ned i materialerne sammen med jeres barn 😊

Naturforbundethed

Vi vil, gennem arbejdet med naturen og udelivet – og via årstemaet Børnenes Eventyrkanon, styrke børnenes forhold til naturen og give dem mulighed for at opleve *naturforbundethed*. Flere forskningsstudier viser, at det at udvikle en stærk forbindelse til naturen i barndommen, kan have langsigtede fordele; blandt andet større interesse i og omsorg for naturen og mere bæredygtig adfærd – og der er studier, der viser, at der er en sammenhæng mellem naturforbundethed og oplevet velvære i forhold til den fysiske, psykiske, sociale og generel trivsel. At arbejde med børns naturdannelse er således en investering i børns trivsel og senere engagement i bæredygtighed.

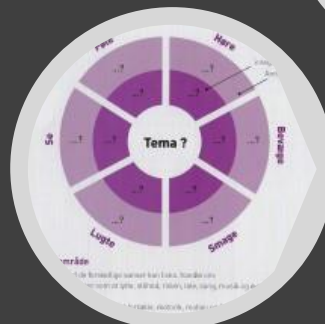


Nedenstående vil I kunne læse om hvad *vi forpligter os* til i børnenes læringsmiljøer via den styrkede læreplan. Årstemaet og Den styrkede læreplan er *tæt forbundne*.

Når vi arbejder med vores årstema, vil vi komme omkring de 6 læreplanstemaer

Krop, sanser og bevægelse

1. Det pædagogiske læringsmiljø skal understøtte, at alle børn udforsker og eksperimenterer med mange forskellige måder at bruge kroppen på.
 2. Det pædagogiske læringsmiljø skal understøtte, at alle børn oplever krops og bevægelsesglæde både i ro og i aktivitet, så børnene bliver fortrolige med deres krop, herunder kropslige fornemmelser, kroppens funktioner og forskellige former for bevægelse.
- Det pædagogiske læringsmiljø skal understøtte, at børn har mulighed for at erfare verden med deres krop og gennem deres krop.



- Børn er i verden gennem kroppen, og når de støttes i at bruge, udfordre, eksperimentere, mærke og passe på kroppen – gennem ro og bevægelse – lægges grundlaget for fysisk og psykisk trivsel. Kroppen er et stort og sammensat sansesystem, som udgør fundamentet for erfaring, viden samt følelsesmæssige og sociale processer, ligesom al kommunikation og relationsdannelse udgår fra kroppen.
- Læringsmiljøet i Ribisgården skal give alle børn, herunder de børn, som har begrænsede erfaringer med krop, sanser og bevægelse, mulighed for at deltage i fællesskaber, aktiviteter og leg, og de voksne skal motivere børn til at bevæge sig ved at vise glæde ved bevægelse og kropslig udfoldelse.
- Børnene skal inviteres til at få mange forskellige kropslige erfaringer i et læringsmiljø, hvor bevægelsesglæde, kreativitet og leg er nøglebegreber, og hvor de voksne understøtter det enkelte barn og skaber fleksible, inkluderende læringsmiljøer. De voksne er nysgerrige og udvælger og følger bevidst børnenes bevægelsesinitiativer, så børnene oplever selv- og medbestemmelse som en naturlig del af deres dannelsesproces.

Forældre inddrages via dialog og som samarbejdspartnere med hensyn til at give børnene gode betingelser for bevægelse, fx ved at dele pædagogiske overvejelser om værdien af risikoorienteret leg og det at udfordre og følge børnenes bevægelsesmæssige interesser.

Krop

- Kroppen er grundlaget for børnenes deltagelse i samfundets forskellige fællesskaber og har både en fysisk og en eksistentiel dimension.
- Den fysiske dimension omfatter forståelsen af kroppen som biologisk system med alle kroppens forskellige dele, delenes funktioner, samspil og reaktioner.
- Det pædagogiske læringsmiljø skal understøtte, at børn har mulighed for at erfare verden med deres krop og gennem deres krop. Kroppen er sæde for bevidsthed om andet og andre og om egen krop i verden, herunder i æstetiske, sociale, følelses- og bevægelsesmæssige processer. Gennem kropslige erfaringer undersøges fx "hvem er jeg" og "hvad kan du – kan jeg mon også det?", og således udvikles kropsidentiteten via kropslige erfaringer i sociale samspil.
- Kroppen er sæde for såvel det psykiske helbred (fx trivsel) som det fysiske helbred (fx ernæring, hygiejne, bevægelighed).

Sanser

- Sanserne er børns adgang til verden og fundamentet for at opfatte og begribe verden. Det pædagogiske læringsmiljø skal understøtte stimulering af de tre motoriske grundsanser (den taktile sans, den vestibulære sans/labyrintsansen og muskel-led-sansen) i samarbejde med de fire øvrige sanser (lugtesansen, synssansen, smagssansen og høresansen). Det har afgørende betydning for barnets motoriske udvikling og automatisering af bevægelser (såvel grov- som finmotorik).
- Den fysiske side af sansning kan ikke stå alene. Sanselige læringsmiljøer skal tilgodese en æstetisk dimension, hvor børns legende undersøgelser og kreative eksperimenter med bevægelse er i centrum. Miljøerne skal skabe rum for børnenes erfaringer med kropslige fornemmelser og følelser, herunder rolig kontakt til kroppen, hvor det enkelte barn udvikler kendskab til og tryghed ved kroppens reaktioner og signaler og oplever en ro ved at hvile i sig selv: Der skal både være plads til børnenes kropslige "væren" og "gøren".

Bevægelse

- I bevægelsesfællesskaber udvikler barnet mestring af kropslige/sanselige indtryk og udtryk og styrker sin evne til at aflæse og forstå andre børns og voksnes gestik, mimik, og kropslige udtryk. Bevægelse handler om børns aktive udforskning af verden og kroppens muligheder såvel alene som sammen

med andre børn og aktivt pædagogisk personale i et inkluderende børnefællesskab og i samspil med de fysiske omgivelser ude og inde.

Kultur, æstetik og fællesskab

1. Det pædagogiske læringsmiljø skal understøtte, at alle børn indgår i ligeværdige og forskellige former for fællesskaber, hvor de oplever egne og andres kulturelle baggrunde, normer, traditioner og værdier.
 2. Det pædagogiske læringsmiljø skal understøtte, at alle børn får mange forskellige kulturelle oplevelser, både som tilskuere og aktive deltagere, som stimulerer børnenes engagement, fantasi, kreativitet og nysgerrighed, så børnene får erfaringer med at anvende forskellige materialer, redskaber og medier.
- Institutionen er fleksibelt indrettet, så der er muligheder for, at børnene kan konstruere, eksperimentere, lege, være skabende og kreative og herunder bearbejde kulturelle og kunstneriske indtryk samt egne udtryk.



Kulturelt indtryk og udtryk

Det pædagogiske læringsmiljø skal understøtte skabende virksomhed og æstetik, der er både indtryk og udtryk.

- **Indtryksdimensionen** består af børnenes egne æstetiske oplevelser i direkte møder med forskellige kunstarter såsom scenekunst, film, maleri, musik, sang og litteratur. Æstetiske oplevelser giver børn mulighed for at dele, spejle sig i og fortolke egne og andres livserfaringer, tanker og drømme. Samtidig har oplevelserne en kropslig dimension, hvor indtryk sætter førsproglige aftryk som kropslige fornemmelser og oplevelser. Det kan fx være, at børn mærker spændingen i kroppen, når de lytter til en fængslende fortælling, eller børnene kan føle glæde eller nedtrykthed over farverne i et maleri.
- **Udtryksdimensionen** indeholder børnenes egen skabende og eksperimenterende praksis. Den er båret af børns lyst, kreativitet, improvisation og aktive deltagelse. Nysgerrighed, sansning, leg og fantasi indgår i den æstetiske læreproces og ansporer til nye perspektiver og anskuelser, der kan forankres som ny viden og ny læring. Derfor må vi være lydhøre og understøtte børn i, at de selv skaber kulturelle udtryk i et læringsmiljø, der inddrager børn i processen, værdsætter fordybelse og konstruktion samt børns egne eksperimenterende udtryk.

Læringsmiljøet er afgørende for børns kognitive, æstetiske, personlige og sociale erfaringsdannelse og omfatter derfor både dagtilbuddets rammer og lokale kulturtilbud og kunstneriske arrangementer. Det

fysiske læringsmiljø i eller uden for Ribisgården må samtidig give mulighed for, at børn selv kan søge inspiration og oplevelser i forskellig litteratur og billedbøger, musik, fotografi mv.

Kultur og oplevelse af samhørighed

- Børn skal have mulighed for at skabe egen mening og indhold i hverdagen.
- De skal opleve, at deres måder at forvalte tid og rum, leg, venskaber og konflikter på bliver mødt med nysgerrighed og respekt. Samtidigt må læringsmiljøet være et demokratisk fællesskab, der sikrer deltagelsesmuligheder for alle børn, og hvor børn oplever sig selv som en aktiv del af beslutningsprocesser ud fra erfarings-niveau og formåen.
- Alle børn skal have mulighed for at udfolde deres fulde potentiale uafhængigt af social baggrund, køn, alder mv. Derfor må børn mødes med en differentieret pædagogisk indsats, så alle, også børn i udsatte positioner, har mulighed for at få erfaringer med at udfolde sig og begå sig i samfundet. Et element heri kan være, at børn får mulighed for at bruge IT i et eksperimenterende fællesskab.
- Børn skal understøttes i at udvikle evner, så de kan blive både skabende og producerende og navigere i samfundet på etisk forsvarlige måder i forhold til sig selv og andre.
- Deltagelse i fællesskaber handler om at have forståelse for egne og andres kulturelle baggrunde og traditioner. Læringsmiljøet skal bidrage til at udvikle børns forståelse af egne værdier og respekt for andres.



Alsidig personlig udvikling



1. Det pædagogiske læringsmiljø skal understøtte, at alle børn udfolder, udforsker og erfarer sig selv og hinanden på både kendte og nye måder. Dette skal ske på tværs af blandt andet alder, køn, social og kulturel baggrund.
 2. Det pædagogiske læringsmiljø skal understøtte samspil mellem børn og voksne og børn imellem, som er præget af trykthed og nysgerrighed, så alle børn udvikler engagement, livsduelighed, gåpåmod og kompetencer til deltagelse i fællesskaber. Dette gælder også i situationer, der kræver fordybelse, vedholdenhed og prioritering.
- Deltagelse i børnefællesskaber der udvikler gåpåmod, integritet og mod på sig selv. Der skal være plads til at børn afprøver forskellige roller og positioner i fællesskabet.

Alsidig personlig udvikling drejer sig om den stadige udvidelse af barnets erfaringsverden og deltagelsesmuligheder. Det forudsætter engagement, livsduelighed, gåpåmod og kompetencer til deltagelse.

Engagement

- Læringsmiljøet skal støtte børns engagement gennem bl.a. at fremme intensitet i måden, børn deltager i samspil og aktiviteter på.
- Læringsmiljøet skal fremme børns engagement og deltagelse, så børnene derigennem oplever fordybelse, selvrespekt, selvtillid og selvværd. Børn udvikler engagement, når de indgår i relationer med betydningsfulde andre, hvor de oplever sig respekteret, passet på og værdsat af nære, tillidsgivende voksne.

Livsduelighed

- Læringsmiljøet skal gennem leg og andre meningsfulde aktiviteter bidrage til, at børn gør sig væsentlige erfaringer med forskellige sociale positioner, som giver dem et grundlæggende demokratisk værdisæt, der udvikler og understøtter børnenes dannelse og livsduelighed.
- Læringsmiljøet skal understøtte, at børn engagerer sig i leg og aktiviteter, der inviterer dem til at udfolde, udforske og erfare sig selv og hinanden på mange og nye måder. Børnenes selvforståelse og handlemønstre skal også udfordres i både leg og aktiviteter, hvor børnenes eller det pædagogiske personales handling eller forståelser begrænser barnets egen eller andres udvikling.
- Det pædagogiske personale skal invitere børn til at udtrykke sig respektfuldt og anerkende deres perspektiver og oplevelser af hverdagen i dagtilbuddet. Herigennem får børn medbestemmelse og oplever at være betydningsfulde og at være medskabende af egne livsbetingelser. Samtidig får børnene erfaringer med vigtigheden af at være opmærksom på andres oplevelser af, perspektiver på og meninger om verden. Gennem deltagelse i fællesskaber får børnene grundlæggende erfaringer med at indgå i, høre til og navigere i disse og en forståelse af demokrati og demokratiske processer. Det er særligt vigtigt, at dagtilbuddene understøtter, at børn i udsatte positioner gør sig erfaringer med og aktivt indgår i disse gensidigt forpligtende fællesskaber.

Gåpåmod

- Læringsmiljøet skal understøtte børn i at udtrykke deres følelser og håndtere konflikter hensigtsmæssigt uden at miste gåpåmodet. Evnen til at håndtere modgang og udfordringer samt at udvise vedholdenhed er central for børns mulighed for at influere på deres egen hverdag i Ribisgården, men er også en central kompetence, der får betydning for det senere livsforløb, i skolen som i alle andre livsarenaer.
- Personalet skal i samarbejde med forældrene sikre, at udfordringerne ikke overstiger børnenes kompetencer eller overskrider deres grænser. Læringsmiljøet skal i forlængelse heraf introducere børn til forskellige måder at håndtere konfliktfyldte situationer og følelser på og give børnene mulighed for at eksperimentere med disse. Dette kræver mod. Det pædagogiske personale skal støtte børnene i at turde gå deres egne veje, for eksempel ved at børnene vælger aktiviteter eller relationer til og fra, når de ikke matcher deres trivsels-, lærings- og udviklingsbehov under hensyntagen til, at børnene også i høj grad bør deltage i det samlede børnefællesskab.

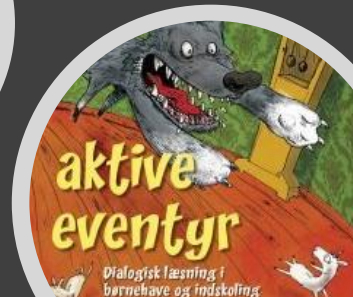
Deltagelseskompetence

- Læringsmiljøet skal understøtte og udvide barnets erfaringsverden, så børn kan og tør deltage samt tage initiativ til at skabe de muligheder for livsudfoldelse, de ønsker sig i de fællesskaber, de indgår i. Børn øver sig i deltagelseskompetence ved at balancere mellem iagttagende og mere initiativtagende positioner i de forskellige aktiviteter og relationer, de indgår i.
- Læringsmiljøet skal give børn mulighed for at forfølge, engagere og fordybe sig i det, de er optagede af, så børn også lærer at prioritere blandt mange mulige tilbud. Læringsmiljøet skal motivere børn til at undres, pirre børnenes nysgerrighed, anerkende børnene for deres fund, støtte børnene i

vedholdenhed og støtte deres innovative formåen. Fordybelse understøtter også børnenes koncentrations- og abstraktionsevne, hvilket er afgørende for deres udvikling og læring både i hjemmet, i dagtilbud, i skolen og videre i livet.

Kommunikation og sprog

1. Det pædagogiske læringsmiljø skal understøtte, at alle børn får mulighed for at udvikle sprog, der bidrager til, at børnene kan forstå sig selv, hinanden og deres omverden.
 2. Det pædagogiske læringsmiljø skal understøtte, at alle børn opnår erfaringer med at kommunikere og sprogliggøre tanker, behov og ideer, som børnene kan anvende i sociale fællesskaber.
- En fysiske indretning med materialer og æstetisk udsmykning, der pirrer til børns sproglige nysgerrighed og fantasi
 - Det er essentielt, at det enkelte barn oplever at have en stemme i fællesskabet, og at barnet føler sig set, forstået og anerkendt.



Børns kommunikation og sprog tilegnes og udvikles i nære relationer med barnets forældre, i fællesskaber med andre børn og sammen med personalet.

Det centrale for børns sprogtilegnelse er, at læringsmiljøet understøtter børns kommunikative og sproglige interaktioner med personalet. Det er ligeledes centralt, at personalet er bevidst om, at de fungerer som sproglige rollemodeller for børnene, og at børnene guides til at indgå i fællesskaber med andre børn.

Interaktioner

- Sprog læres som en naturlig forlængelse af den udveksling, der foregår som blikretning, pludren og gestik, og det kræver nærvær, øjenkontakt og fælles opmærksomhed.
- Personalet skal derfor være indlevende og nysgerrigt og have lyst til kommunikation og samtale med fokus på det, børnene er optagede af. Det har stor betydning for børnenes kommunikative og sproglige udvikling, hvordan personalet henvender sig til børnene, taler med dem, giver beskeder og sætter ord på det, der sker i forbindelse med rutiner og aktiviteter.
- Kvaliteten i samtaler mellem personalet og børnene er i det hele taget væsentlig og særlig betydningsfuld for børn i udsatte positioner.

Sproglige rollemodeller

- Børns sprog udvikles i dialoger med sproglige rollemodeller ved at lytte, fortælle, stille spørgsmål til deres omgivelser og lege med sproget. Når børn eksperimenterer kommunikativt og sprogligt, opnår de erfaringer med at aflæse, genskabe og udvikle en passende kommunikation i forskellige

situationer og fællesskaber. Det betyder bl.a., at personalet må hjælpe alle børn til at indgå i dialoger, hvor de lærer at skiftes til at være i en tale- og en lytteposition.

Fællesskaber

- Kommunikation og sprog er centralt for at danne relationer, indgå i fællesskaber og vedligeholde venskaber. At lære fra andre børn på tværs af aldre er essentielt i sprogudviklingsprocessen. Legen er vigtig som en øvebane for barnets nonverbale og verbale kommunikation, ordforråd og sætninger. Det er derfor afgørende for barnets tilegnelsesproces, at barnet understøttes i at deltage i legen, fx ved at personalet i nogle tilfælde deltager i og rammesætter børns leg.
- Personalet kan samtidig anvende børnenes legeindhold som pejlemærke for mulige samtaleemner, men også som pejlemærke for, hvad der kan være en udfordring for det enkelte barns sprogudvikling.
- Personalet har ansvar for, at børn får mange og forskellige erfaringer med sprog i selvorganiseret og spontan leg og andre meningsfulde aktiviteter med hinanden. I den forbindelse er det centralt at have blik for de børn, der ikke af sig selv indgår i samtaler, lege og aktiviteter, med henblik på, at de også kommer til at indgå i fællesskaber, der understøtter deres kommunikative og sproglige udvikling.
- Læringsmiljøet må tilbyde børn en bred vifte af sproglige læringsmuligheder og aktiviteter, der understøtter tilegnelsen af sprogforståelse, ordforråd, udtale og sætningsdannelse i sammenhænge, der er meningsfulde for børn.
- Personalet kan fx gennem samtaler, spørgsmål, historiefortælling og leg sætte ord på børnenes forskellige oplevelser. Sproglige læringsmuligheder skal indtænkes i alle rutiner og i planlagte og spontane aktiviteter, hvor børn introduceres til nye begreber og udtryksformer såsom fx skrift-, symbol- og billedsprog.
- Læringsmiljøet i Ribisgården må give børn adgang til bøger, skriveredskaber, papir og andre skriftlige produkter, så børn bliver introduceret til bøgernes univers og nysgerrige på skriftsproget, herunder får mulighed for at kigge i bøger, stille spørgsmål om bogstaver, få læst højt og snakke med det pædagogiske personale om det, bøgerne rummer.
- Læringsmiljøet skal sikre, at personalet via refleksion over organisering og pædagogisk didaktiske overvejelser skaber samtaler af høj kvalitet i alle sammenhænge mellem det pædagogiske personale og børn og børn imellem, lige som det pædagogiske personale må samarbejde med forældre om børns sprog både i forhold til det enkelte barn og i forhold til børnefællesskabet i Ribisgården.

Natur, udeliv og science



1. Det pædagogiske læringsmiljø skal understøtte, at alle børn får konkrete erfaringer med naturen, som stimulerer og udvikler deres nysgerrighed og lyst til at udforske naturtyper og levende organismer samt en begyndende forståelse for betydningen af en bæredygtig udvikling.
 2. Det pædagogiske læringsmiljø skal understøtte, at alle børn aktivt observerer og undersøger naturfænomener i deres omverden, så børnene får erfaringer med at genkende og udtrykke sig om årsag, virkning og sammenhænge, herunder en begyndende matematisk opmærksomhed.
- Forældrene aktivt involveres i natur og udeliv som læringsrum



Naturoplevelser i barndommen har både en følelsesmæssig, en kropslig, en social og en kognitiv dimension. Naturen er et rum, hvor børn kan eksperimentere og gøre sig de første erfaringer med naturvidenskabelige tænke- og analysemåder. Men naturen er også et grundlag for at arbejde med bæredygtighed og samspillet mellem menneske, samfund og natur. Læringsmiljøet skal tage afsæt i mulig læring og inddrage børnene som aktive medskabere af egen læring ved at stille åbne, nysgerrige spørgsmål til børnenes forståelse af sammenhænge i naturen og deres omverden.

Personalet skal lytte til børnenes undren og egne spørgsmål og til børnenes begyndende hypotesedannelser og kategoriseringer i forhold til naturen. Børnene opmuntres til at foretage egne undersøgelser, støttes og guides i at turde øve sig igen og igen for derved at opbygge en grundlæggende tillid til egne ideer og evner, selvom børnene møder modgang. Der skal være en særlig opmærksomhed på at sikre, at børn og familier i udsatte positioner støttes i at være i og lære om naturen. Personalet skal i samarbejde med forældre understøtte en grundlæggende naturvidenskabelig dannelse af børnene.

Natur Engagement

- Den umiddelbare glæde, sansning og her-og-nu-perspektivet fylder i børns oplevelser og lege i naturen. At være i naturen kan også give anledning til eksistentielle oplevelser og overvejelser hos børn. Læringsmiljøet må derfor tilgodesee, at alle børn, uanset hvor de vokser op, og uanset baggrund, får mulighed for at opleve et bredt udsnit af naturen, både i byen og på landet. Børn skal opleve naturtyper som f.eks. skov, strand, moser og vandløb samt levende organismer som dyr, mikroorganismer og planter. Samtidig oplever børnene årets gang og får viden om fødekæder og forskellige fænomener som fx vejret og solsystemet.
- I naturen har børn mulighed for at gøre sig erfaringer med og udvikle forståelse for sammenhænge i naturen. Naturbegreber indgår som et element i læringsmiljøet og de samtaler om oplevelser, forståelser og erfaringer med naturen, som finder sted mellem børn og personale.
- Viden om naturen omhandler også menneskets påvirkning af og samspil, en forbundenhed med naturen, fx i forbindelse med miljøspørgsmål og spørgsmål om bæredygtighed og anvendelse af

naturens ressourcer. Læringsmiljøet må derfor give børn mulighed for at overveje deres eget samspil med naturen og naturens ressourcer.

- Bæredygtighed handler også om at konstruere, genanvende og reparere ved hjælp af forskellige redskaber, teknikker og materialer, naturlige såvel som menneskeskabte.

Udeliv Uderummet

- Læringsmiljøet er karakteriseret ved direkte sanseoplevelser i et autentisk miljø og kan have forskellige kvaliteter. Der er det åbne og sociale rum som eksempelvis en græsplæne eller en eng, som kan bruges til boldspil og drageflyvning.
- Der er også det trygge og afgrænsede 'rum' som fx legepladsen og haven med gynger, rutsjebane og legehus samt det vilde og rummelige 'rum' som skoven, havet og stranden med plads til fordybelse og fascination.
- Uderummet giver plads til sansning, bevægelse, fantasi og kreativitet og er et godt underlag for kolbøtter og vilde lege og eventyrlige og farlige lege. Lege, som stimulerer børns kreativitet, fx med naturmaterialer, og som giver plads til fantasi og fortolkning, når træstammen forvandles til en motorcykel.
- Udeliv handler blandt andet om at give børn legemuligheder og oplevelser i og med naturen, så de får mulighed for at lære sig selv og naturen at kende. Naturen giver et særligt rum for at styrke aktiv lytning og nysgerrighed, ligesom naturens rum kan udvide børnenes deltagelsesmuligheder i fællesskabet på tværs af alder, køn, kultur og interesser.

Science

- Sciencetilgangen vægter en undersøgende tilgang, som åbner for en aktiv inddragelse af naturen og naturfænomener som lys, luft, magnetisme og vejrfænomener.
- I sciencetilgangen er der fokus på børns begyndende forståelse for lovmæssigheder i naturen, børns medfødte talfornemmelse og fornemmelse for størrelser og dermed en begyndende matematisk opmærksomhed. Der tages udgangspunkt i et læringssyn, der aktivt inddrager børnenes eksisterende viden og erfaringer, undren og spørgsmål, men som samtidig forstyrrer og udfordrer børnenes aktuelle forståelse.
- En proces, som går fra det meget konkrete til det abstrakte – fra regnorm til luftfart, hvor personalet skaber en mental bro mellem den konkrete læring i hverdagen og samtidig har øje for naturvidenskabens forståelser og begreber.
- En sciencetilgang betyder, at læringsmiljøet giver børnene mulighed for at danne erfaringer med årsag, virkning og sammenhænge og støtter børnene i at kategorisere og systematisere deres omverden ved hjælp af relationspar, som mange/få, stor/lille, tung/let, over/under osv. Personalet tilrettelægger desuden læringsmiljøet, så det giver børn mulighed for at eksperimentere med antal, rum og form som tidlige indgange til det matematiske sprog.

Social udvikling

1. Læringsmiljøet skal understøtte, at alle børn trives og indgår i sociale fællesskaber, og at alle børn udvikler empati og relationer.
 2. Læringsmiljøet skal understøtte fællesskaber, hvor forskellighed ses som en ressource, og som bidrager til demokratisk dannelse.
- Det pædagogiske læringsmiljø skal understøtte, at legen er grundlæggende, for derigennem lærer børn at forhandle, at indgå kompromisser og at løse konflikter. Et af legens kendetegn er, at den bliver til undervejs, og at børn derfor må afstemme med hinanden hele tiden.
 - Alle børn mødes med positive forventninger, fordi det fremmer gåpåmod og positive forventninger til omverden. Gennem legen lærer børn at forhandle, at indgå kompromisser og at løse konflikter.



Social udvikling er udvikling af sociale handlemuligheder og deltagelsesformer og foregår i sociale fællesskaber, hvor børnene kan opleve at høre til, en samhørighed, og hvor de kan gøre sig erfaringer med selv at øve indflydelse og med at værdsætte forskellighed. Gennem relationer til andre udvikler børn empati og sociale relationer, og læringsmiljøet skal derfor understøtte børns opbygning af relationer til andre børn, til personalet, til lokal- og nærmiljøet, til aktiviteter, ting, legetøj m.m.

Deltagelse og medindflydelse

- I Ribisgården skal børnene deltage i sociale fællesskaber, hvor de oplever at høre til, og hvor de kan bidrage værdifuldt og relevant til fælles lege, aktiviteter og samvær. Alle børn, og særligt børn, der længerevarende befinder sig i udsatte positioner, er afhængige af, at læringsmiljøet opfatter forskellighed som en ressource og understøtter muligheden for deltagelse og medindflydelse til fælles glæde og engagement.

Empati og Relationer

Empati og relationer er en væsentlig del af grundlaget for, at børn lærer sig empati. Empati handler om at mærke egne følelser, at kunne sætte sig ind i andres følelser og oplevelsesverden og at kunne handle på måder, der også understøtter samspillet med andre. Indbyrdes relationer og venskaber mellem børn har stor betydning for den sociale læring og medvirker til udvikling af sociale færdigheder, som det ofte ses i legen.

- Det er væsentligt for børns udvikling af empati, at vi er optaget af børneperspektiver, som børnene udtrykker både verbalt og kropsligt. Relationer mellem os og børnene, der bygger på ligeværd, forståelse og indlevelse medvirker til, at børnene udvikler selvstændighed og får medbestemmelse, men også til, at børnene får forståelse for andre og betydningen af handlen i fællesskabets og hinandens interesse. Dermed opnå en følelse af samhørighed.

- Alle børn har brug for at blive mødt med positive forventninger, fordi det fremmer deres gåpåmod og positive forventninger til omverdenen. Læringsmiljøet skal både understøtte børns daglige trivsel og sociale omgang med hinanden, men også bidrage til, at børnene får erfaringer med at begå sig i verden udenfor.

Samarbejdet med forældrene spiller en central rolle for barnets sociale læring og udvikling

- Dialogen mellem forældrene og personalet kan medvirke til gensidig forståelse af barnets perspektiv og det sociale liv i dagtilbuddet med henblik på at understøtte barnets læring og børnenes indbyrdes relationer og fællesskab. Samarbejde og dialog kan også bidrage til at forebygge mobning.
- Legens betydning for social læring børns sociale læring og udvikling fremmes bl.a. via legen. Læringsmiljøet skal understøtte, at legen er grundlæggende, for derigennem lærer børn at forhandle, at indgå kompromisser og at løse konflikter. Et af legens kendetegn er, at den bliver til undervejs, og at børn derfor må afstemme med hinanden hele tiden. Børns sociale læring og udvikling finder også sted, når de iagttager andre børns leg, så de fx lærer at afkode leges formelle og uformelle regler og komme med konstruktive legeudspil, der kan bringe dem ind i og fastholde legen. Børnene kan med andre ord lære forskellige sociale omgangsformer til at begå sig både i hverdagen i Ribisgården og generelt i livet, herunder også i skolen.
- Læringsmiljøet skal understøtte børns lyst til at lege, udforske og eksperimentere. Nogle børn kan have svært ved at få adgang til legefællesskaber, selv om de gerne vil deltage. Derfor må personalet løbende veksle mellem at gå foran, ved siden af og bagved børnene med henblik på at understøtte børnenes deltagelse i legefællesskaber. Og dermed opleve en samhørighed med hinanden.
- Børn er forskellige og har brug for forskellige udfordringer. Forskelligheden kan handle om alder, køn, kulturel og social baggrund og individuelle interesser. I tilrettelæggelsen af læringsmiljøet og rammer for legen spiller såvel det fysiske miljø, indretningen, legetøjet og atmosfæren også en vigtig rolle.